

# DSG MONITOR

1<sup>e</sup> kwartaal 2011

REGIONALE ONTWIKKELINGEN OP HET GEBIED VAN SOCIALE ZAKEN EN WERKGELEGENHEID



## Inhoud

<b>Inleiding</b> .....	<b>3</b>
<b>A] AANBOD - Mensen met een (grote) afstand tot de arbeidsmarkt</b> .....	<b>4</b>
A.1] Samenstelling populatie .....	4
A.2] Omvang populatie .....	5
A.3] Kenmerken populatie .....	7
<b>B] VRAAG - Ontwikkelingen op de regionale arbeidsmarkt</b> .....	<b>8</b>
B.1] Vacatures naar opleidingsniveau .....	8
B.1] Vacatures per sector.....	9
B.3] Arbeidsmarkt .....	10
<b>C] Arbeidsmarktprognose</b> .....	<b>11</b>
C.1] Economische ontwikkelingen .....	11
C.2] Vraag naar arbeid .....	11
C.3] Aanbod van arbeid .....	12

## Inleiding

De Sluis Groep voert voor de gemeenten Bodegraven-Reeuwijk, Montfoort, Oudewater en Woerden de Wet Sociale Werkvoorziening (Wsw) uit. Dit is een vrijwillige regeling die voorziet in (aangepast) werk voor mensen met een lichamelijke, verstandelijke en/of psychische beperking. De Sluis Groep begeleidt mensen bij het behouden of (opnieuw) verwerven van een duurzame plaats op de arbeidsmarkt, bijvoorbeeld door beschut of op locatie aangepaste werkplekken te bieden, maar vooral door middel van detachering of begeleid werken bij reguliere werkgevers in de omgeving.

DSG Werk, onderdeel van De Sluis Groep, is hét re-integratiebedrijf voor Woerden en omgeving. DSG Werk begeleidt voornamelijk namens gemeenten, maar ook voor het UWV, particulieren en bedrijven, mensen met een (grote) afstand tot de arbeidsmarkt (terug) naar passend werk.

DSG Monitor is bedoeld voor professionals die de lokale en/of regionale arbeidsmarkt als werkveld hebben: bestuurders, beleidsmakers, werkgevers, managers en medewerkers in de uitvoering van arbeidsbemiddeling en re-integratie.

De monitor geeft inzicht in de omvang en samenstelling van de groep mensen met een (grote) afstand tot de arbeidsmarkt, de ontwikkelingen in vraag en aanbod aan de onderkant van de arbeidsmarkt en de discrepantie hiertussen. Daarnaast wordt 1x per jaar, in het 1<sup>e</sup> of 2<sup>e</sup> kwartaal, een arbeidsmarktprognose opgenomen in de DSG Monitor.

De voornaamste bronnen van DSG Monitor zijn het UWV Werkbedrijf en het Centraal Bureau voor de Statistiek. Volgens de arbeidsmarktregio-indeling, zoals gehanteerd door het UWV, hoort de gemeente Bodegraven-Reeuwijk bij arbeidsmarktregio Midden-Holland (WERKplein Gouda) en Montfoort, Oudewater en Woerden bij regio Midden-Utrecht (WERKplein Leidsche Rijn). DSG Monitor hanteert dezelfde regionale indeling daar waar geen specifieke gegevens beschikbaar zijn op gemeentelijk niveau.

## A] AANBOD - Mensen met een (grote) afstand tot de arbeidsmarkt

### A.1] Samenstelling populatie

Over welke mensen hebben we het als we spreken over mensen met een (grote) afstand tot de arbeidsmarkt? DSG hanteert<sup>1</sup> de volgende definitie: dat deel van de beroepsbevolking dat niet, of niet zonder steun van de overheid, in staat is om het wettelijk minimumloon (WML) te verdienen. Een aanzienlijk deel van deze mensen valt terug op de sociale zekerheid;

Uitkering categorie	Omschrijving regeling	Uitvoering / Verantwoording	Doel / Functie (waarborging / activering)
<b>WWB</b> sociale voorziening	Wet Werk en Bijstand → bedoeld voor burgers die geen andere inkomensmogelijkheden hebben.	<b>Gemeente</b> Onder toezicht Min. SZW	- Inkomenswaarborg (minimumbehoefte) - Re-integratieverplichting (m.u.v.): sociale activering gericht op arbeidsinschakeling
<b>WW</b> sociale verzekering, werknemersverz.	Werkeloosheids Wet → bedoeld voor mensen die (niet door eigen schuld) hun baan - en dus hun inkomen - verliezen.	<b>UWV</b> Onder toezicht Min. SZW	- Loongerelateerde uitkering in geval van werkloosheid - Re-integratievoorziening
<b>WIA</b> sociale verzekering: werknemersverz.  - WGA - IVA	Wet werk en inkomen naar arbeidsvermogen → inkomensverzekering voor werknemers die (gedeeltelijk) arbeidsongeschikt raken. De WIA bestaat uit 2 regelingen: - Werkhervatting Gedeeltelijk Arbeidsgeschikten - Inkomensvoorziening Volledig Arbeidsgeschikten	<b>UWV</b> Onder toezicht Min. SZW	- WGA → regelt de loongerelateerde uitkeringen en re-integratie van gedeeltelijk arbeidsgeschikte werknemers. - IVA → regelt de loongerelateerde uitkeringen voor mensen die niet meer deel kunnen nemen aan het arbeidsproces.
<b>Wajong</b> sociale voorziening	Wet arbeidsongeschiktheidsvoorziening voor jonggehandicapten → bedoeld voor burgers die door ziekte of handicap al op jonge leeftijd moeilijk of niet in staat om te werken.	<b>UWV</b> Onder toezicht Min. SZW	- Inkomenswaarborg in geval van gedeeltelijke arbeidsgeschiktheid (gekoppeld aan minimumloon, afhankelijk van verdien capaciteit) - Re-integratievoorziening
<b>Wsw</b> sociale voorziening	Wet sociale werkvoorziening → vrijwillige regeling voor mensen met een lichamelijke, verstandelijke of psychische handicap.	<b>Gemeente</b> Onder toezicht Min. SZW	- Gesubsidieerde baan in geval van indicatie Wsw (gekoppeld aan functieloon / minimumloon) - Re-integratievoorziening

NB. De WAO (De Wet op de arbeidsongeschiktheidsverzekering) en WAZ (De Wet arbeidsongeschiktheid zelfstandigen) zijn respectievelijk in 2005 en eind 2004 komen te vervallen, er zijn nog wel mensen die van deze verzekering gebruik maken, maar nieuwe instroom komt in de WIA terecht.

<sup>1</sup> Deze definitie sluit aan bij Commissie De Vries (2008) en Atlas voor Gemeenten.

Uitzondering hierop vormen de zogenaamde “nuggers,” niet-uitkeringsgerechtigden, een bijzondere categorie. Onduidelijk is welke groepen mensen tot deze categorie behoren en of zij (betaald) werk ambiëren. Er wordt verondersteld dat nuggers in de regio veelal vrouwen zijn, zonder (recent) arbeidsverleden en die vanwege het inkomen van hun partner geen recht op een bijstandsuitkering hebben. In de grote steden vormen juist jonge, allochtone mannen het merendeel van deze groep. Echter, genuanceerde informatie ten aanzien van deze categorie ontbreekt, daarom is er voor gekozen om in deze monitor de nuggers niet tot de onderkant van de arbeidsmarkt te rekenen en verder buiten beschouwing te laten.

## A.2] Omvang populatie

De onderstaande tabel geeft een cijfermatig overzicht van mensen met een (grote) afstand tot de arbeidsmarkt in deze regio. De cijfers zijn via StatLine (de elektronische databank van het Centraal Bureau voor de Statistiek) verkregen, met uitzondering van de Wsw-gegevens; deze komen uit eigen administratie.

Gemeente \ Uitkering	Periode	WW		WWB		WGA & WAO		Wajong		Wsw		Uitkeringen Totaal	
		absoluut	%potentiële beroepsbevolking	absoluut	%potentiële beroepsbevolking	absoluut	%potentiële beroepsbevolking	absoluut	%potentiële beroepsbevolking	absoluut	%potentiële beroepsbevolking	absoluut	%potentiële beroepsbevolking
<b>Woerden</b> Potentiële Beroepsbevolking: 32.676	Q1 '10	590	1,8%	370	1,1%	1280	3,9%	390	1,2%	309	0,9%	2939	9,0%
	Q1 '11	570	1,7%	380	1,2%	1280	3,9%	400	1,2%	303	0,9%	2933	9,0%
<b>Bodegraven-Reeuwijk</b> Potentiële Beroepsbevolking: 21.171	Q1 '10	350	1,7%	190	0,9%	690	3,3%	210	1,0%	65*	0,3%*	1505	7,1%
	Q1 '11	300	1,4%	180	0,9%	670	3,2%	220	1,0%	62*	0,3%*	1432	6,8%
<b>Montfoort</b> Potentiële Beroepsbevolking: 8.821	Q1 '10	130	1,5%	60	0,7%	290	3,3%	70	0,8%	29	0,3%	579	6,6%
	Q1 '11	120	1,4%	60	0,7%	280	3,2%	70	0,8%	28	0,3%	558	6,3%
<b>Oudewater</b> Potentiële Beroepsbevolking: 6.311	Q1 '10	80	1,3%	40	0,6%	210	3,3%	50	0,8%	31	0,5%	411	6,5%
	Q1 '11	70	1,1%	50	0,8%	210	3,3%	50	0,8%	30	0,5%	410	6,5%
<b>Regio Totaal</b> Potentiële Beroepsbevolking: 68.979	Q1 '10	1150	1,7%	690	1,0%	2470	3,6%	720	1,1%	434	0,5%	5465	7,9%
	Q1 '11	1060	1,5%	670	1,0%	2440	3,5%	740	1,1%	423	0,6%	5333	7,7%

NB. Indien de cijfers van Q1'11 nog niet bekend zijn, zijn in plaats daarvan de meest recente of voorlopige cijfers in deze tabel opgenomen

NB. Potentiële beroepsbevolking: alle mensen van 15 tot 65 jaar woonachtig in genoemde gebied, exclusief personen in inrichtingen, instellingen en tehuizen.

\* Een deel van de Wsw-geïndiceerden is werkzaam bij Promen en zijn niet meegenomen in deze tabel, dit geeft een enigszins vertekend beeld van de totale populatie.

Ook het UWV publiceert cijfermateriaal over de stand van zaken op de regionale arbeidsmarkt. Zij registreren het aantal **niet-werkende werkzoekenden (NWW)**, zie onderstaande tabel (links) voor de vier “DSG-gemeenten” en rechts voor een vergelijking met de arbeidsmarktregio, de provincies en landelijk.

Gemeente	Totaal		>= 6 maanden
	absoluut	% potentiële beroepsbevolking	
NWW			
Woerden	709	2,2%	417
Bodegraven-Reeuwijk	452	2,1%	283
Montfoort	151	1,7%	81
Oudewater	90	1,4%	52
DSG-regio	1402	2,0%	833

Gebied	potentiële beroepsbevolking	NWW	% potentiële beroepsbevolking
Nederland	11.016.000	486.976	4,4%
PV Utrecht	817.000	25.883	3,%
PV Zuid-Holland	2.344.000	110.694	4,7%

*NB. In de tabellen op deze en vorige pagina wordt het aantal uitkeringsgerechtigden en NWW vergeleken met de **potentiële beroepsbevolking**; dit zijn alle mensen van 15 tot 65 jaar woonachtig in het genoemde gebied, exclusief personen in inrichtingen, instellingen en tehuizen. De **beroepsbevolking** is een andere populatieparameter, dit zijn alle personen (15 tot 65 jaar) die*

- tenminste 12 uur per week werken;
- werk hebben aanvaard waardoor ze tenminste 12 uur per week gaan werken;
- verklaren ten minste 12 uur per week te willen werken, daarvoor beschikbaar zijn en activiteiten ontplooiën om werk voor ten minste twaalf uur per week te vinden.

*Deze populatie is kleiner dan de potentiële beroepsbevolking.....*

bron: UWV WERKbedrijf

### **NWW: voornamelijk uitkeringsgerechtigden**

Het aantal NWW bestaat uit dat deel van de beroepsbevolking dat niet (of minder dan 12 uur per week) werkt en als werkzoekend staat ingeschreven bij het UWV WERKbedrijf. Dit zijn in ieder geval alle mensen met een WW-, WWB- of AO-uitkering (zij zijn namelijk verplicht zich in te schrijven) maar ook, voor een (klein) gedeelte werkzoekende nuggers.

### **Duur niet werkend**

In beide arbeidsmarktregio's was circa 60% van de niet werkende werkzoekenden gedurende een periode van zes maanden of langer niet werkend. In het algemeen geldt dat hoe langer mensen niet werken, hoe lastiger het wordt om weer werk te vinden. De duur niet-werkend is daarmee een aardige indicatie voor afstand tot de arbeidsmarkt.

### A.3] Kenmerken populatie

Naast 'duur niet werkend' zijn **leeftijd** en **opleidingsniveau** ook *indicatoren* voor **afstand tot de arbeidsmarkt**. Het UWV WERKBedrijf registreert deze gegevens per arbeidsmarktregio, zie onderstaande tabel.

		Midden-Holland: 5.482 NWW		Midden-Utrecht: 16.731 NWW	
		<i>absoluut</i>	<i>% NWW</i>	<i>% NWW</i>	<i>absoluut</i>
<b>Leeftijd</b>	< 27 jaar	486	9%	11%	1879
	27-45 jaar	2069	38%	41%	6815
	> 45 jaar	2927	53%	48%	8040
<b>Opleidingsniveau</b>	Basisonderwijs	1742	32%	24%	4042
	VMBO	1150	21%	18%	3024
	Havo/VWO	255	5%	5%	828
	MBO	1511	28%	27%	4461
	Hbo/bachelor	592	10%	15%	2541
	WO/master	232	4%	11%	1835

- Leeftijd**
- De groep ouderen (45+) vormt in beide regio's de grootste groep ( $\pm 50\%$ ) NWW in het bestand van het UWV.
  - In vergelijking met de groep jongeren (< 27 jaar) is de dynamiek van in- en uitstroom bij ouderen (> 45 jaar) laag, d.w.z. ouderen worden minder snel niet-werkend, maar als ze hun baan verliezen, komen ze vaak minder gemakkelijk weer aan het werk.
- Opleidingsniveau**
- In de arbeidsmarktregio Midden-Holland heeft *méér dan de helft* van de NWW géén startkwalificatie;
  - In de arbeidsmarktregio Midden-Utrecht heeft ca. 40% van de NWW géén startkwalificatie;
  - Het hebben van een startkwalificatie is officieel het succesvol afgerond hebben van een opleiding op minimaal MBO-2 niveau. Omdat de diverse MBO-niveaus niet worden vastlegt bij inschrijving bij het UWV-WERKBedrijf, is hier de groep zonder startkwalificatie beperkt tot mensen met een basisopleiding en vmbo.

## **B] VRAAG - Ontwikkelingen op de regionale arbeidsmarkt**

Het aantal bij het UWV WERKbedrijf geregistreerde **vacatures** vormt een **indicatie** voor de **vraag** naar personeel op de arbeidsmarkt. Aan het eind van het eerste kwartaal 2011 stonden er 324 vacatures open in arbeidsmarktregio Midden-Holland en in Midden-Utrecht 1842 vacatures. Ten opzichte van een jaar eerder is het **aantal ingediende vacatures in beide regio's met gemiddeld 15% afgenomen**.

Werkgevers maken vooral gebruik van het UWV WERKBedrijf als wervingskanaal voor personeel tot en met middelbaar beroepsniveau.

### **B.1] Vacatures naar opleidingsniveau**

De vraag c.q. openstaande vacatures op het WERKplein Gouda, arbeidsmarktregio Midden-Holland, was aan het eind van Q1 2011 als volgt verdeeld:

- 18,8% van de openstaande vraag, oftewel 61 vacatures op elementair niveau, dit is een stijging van 45,2% ten opzichte van een jaar eerder;
- 33,0% van de openstaande vraag, oftewel 107 vacatures op lager niveau, dit is een stijging van 0,9% ten opzichte van een jaar eerder;
- 40,4% van de openstaande vraag, oftewel 131 vacatures op middelbaar niveau, dit is een daling van 7,7% ten opzichte van een jaar eerder;
- 7,7% - van de openstaande vraag, oftewel 25 vacatures op hoger niveau, dit is gelijk gebleven ten opzichte van een jaar eerder.

De vraag c.q. openstaande vacatures op het WERKplein Leidsche Rijn, arbeidsmarktregio Midden-Utrecht, was aan het eind van Q1 2011 als volgt verdeeld:

- 14,2% van de openstaande vraag, oftewel 259 vacatures op elementair niveau, dit is een stijging van 17,7% ten opzichte van een jaar eerder;
- 40,8% van de openstaande vraag, oftewel 745 vacatures op lager niveau, dit is een daling van 20,9% ten opzichte van een jaar eerder;
- 30,9% van de openstaande vraag, oftewel 564 vacatures op middelbaar niveau, dit is een daling van 32,2% ten opzichte van een jaar eerder;
- 14,0% van de openstaande vraag, oftewel 256 vacatures op hoger niveau, dit is een stijging van 60,0% ten opzichte van een jaar eerder .

## B.1] Vacatures per sector

Het merendeel van de openstaande vacatures komen op dit moment van uitzendbureaus. Bij uitzendvacatures gaat het om werk in uiteenlopende bedrijfstakken.

De verdeling van vacatures per sector is als volgt:

- Midden-Holland [324 vacatures] → 187 via de uitzendbureaus, 32 uit de gezondheids- en welzijnszorg, 26 uit de industrie, 21 uit vervoer en communicatie en 16 uit de bouwnijverheid;
- Middel-Utrecht [1842 vacatures] → 1.083 via de uitzendbureaus, 143 uit de gezondheids- en welzijnszorg, 138 uit de overige dienstverlening, 134 uit de handel en 94 uit vervoer en communicatie;

In onderstaande tabel zijn het aantal vacatures per sector en naar opleidingsniveau gespecificeerd.

		Midden Holland		Midden Utrecht	
		<i>absoluut</i>	<i>% totaal aantal vacatures</i>	<i>absoluut</i>	<i>% totaal aantal vacatures</i>
<b>Elementaire niveau</b>	Economisch / Administratief	12	3,5%	26	2,5%
	Technisch / Industrie	36	11%	164	9%
	Transport	10	3%	19	1%
	Verzorgend / Dienstverlenend	10	3%	50	3%
	Overig	0	0%	0	0%
<b>Lager niveau</b>	Economisch / Administratief	10	3%	24	2%
	Technisch / Industrie	53	15,5%	113	6%
	Transport	16	5%	310	17%
	Verzorgend / Dienstverlenend	10	%	242	22,5%
	Overig	20	6%	60	5,5%

bron: UWV WERKbedrijf



### B.3] Arbeidsmarkt

De vergelijking tussen de **vraag** – het aantal openstaande vacatures – en **aanbod** – het aantal kortdurend (< 6 maanden) niet werkende werkzoekenden met een elementair-, of lager- of middelbaar opleidingsniveau – vormt een **indicatie** voor de **krapte op de arbeidsmarkt**.

Krapte op de arbeidsmarkt wil zeggen dat er verhoudingsgewijs weinig aanbod beschikbaar is voor de openstaande vacatures. In een situatie van ruimte is juist veel aanbod beschikbaar voor de openstaande vacatures.

		Midden Holland		Midden Utrecht	
		Ruim	Krap	Ruim	Krap
NEDERLAND	Ruim	Agrarische arbeiders Kantoorhulpen, inpakkers en colporteurs Receptionisten en administratieve employés Aannemers en installateurs Productiemedewerkers Bouwvakkers Chauffeurs Winkeliers Verkopers Hulpkrachten horeca en verzorging Interieurverzorgers	-	Agrarische arbeiders Bibliotheekassistenten Productieplanners Boekhouders en secretaresses Kantoorhulpen, inpakkers en colporteurs Receptionisten en administratieve employés Programmeurs Productiemedewerkers Conciërges Bouwvakkers Mechanisch operators Interieurverzorgers	Aannemers en installateurs Metaarbeiders Assembleurs Chauffeurs Vakkenvullers
	Krap	Monteurs	-	-	Verpleeghulpen en leerling-verpleegkundigen Bankwerkers en lassers Monteurs

bron: UWV WERKbedrijf

- 1) Ruimte in de arbeidsmarktregio en ruimte in de rest van Nederland
- 3) Ruimte in de arbeidsmarktregio, maar krapte in de rest van Nederland

- 2) Krapte in de arbeidsmarktregio, maar ruimte in de rest van Nederland
- 4) Krapte in de arbeidsmarktregio en krapte in de rest van Nederland

Met name in kwadrant 2 en 4 liggen kansen voor De Sluis en DSG Werk. In het 1<sup>e</sup> kwartaal van 2011 bestond er géén krapte in arbeidsmarktregio Midden-Holland.

## C] Arbeidsmarktprognose

In de eerste week van juni publiceerde het UWV arbeidsmarktprognoses<sup>2</sup> voor 2011-2012 en een voorzichtig vooruitblik tot 2016.<sup>3</sup> De relevante hoofdlijnen uit deze prognoses worden in onderstaande samengevat.

### C.1] Economische ontwikkelingen

#### *Economie groeit in lager tempo*

De ontwikkeling van de toename van de productie van goederen en diensten, oftewel *economische groei*, is een cruciale factor voor ontwikkelingen op de arbeidsmarkt. In 2010 geeft de economie zich hersteld: de economische krimp sloeg om in een groei.

Het CPB gaat, in het Centraal Economisch Plan 2011, uit van een economische groei in 2011 van 1,75% en van 1,5% in 2012. Op de middellange rekest het CPB op een groei van 1,25%, dit is hetzelfde groeipercentage als waar het kabinet vanuit gaat in de middellange termijnverkenning tot aan 2015 en in het regeerakkoord.

De economische groei blijft daarmee onder het langjarig gemiddelde van 2,25%.

<sup>2</sup> "UWV WERKbedrijf *Arbeidsmarktprognose 2011-2012, met een doorkijk naar 2016*" opgesteld door onderzoeksbureau EIM en UWV WERKbedrijf met behulp van het Centraal Planbureau en Centraal Bureau voor de Statistiek.

<sup>3</sup> De prognoses hebben een voorwaardelijk karakter, d.w.z. indien economische veronderstellingen achteraf onjuist blijken te zijn, wijken ook de arbeidsmarktprognoses af van de werkelijkheid. De onzekerheid loopt op naarmate de prognosehorizon langer is.

### C.2] Vraag naar arbeid

#### *Beperkte groei werkgelegenheid*

Werkgevers beschikten bij aanvang van het economische herstel over een interne arbeidsreserve; zij hadden voor de crisis veelal een goede financiële uitgangspositie, waren daarom vaak terughoudend met het ontslaan van medewerkers en door de mogelijkheid tot deeltijd-WW waren zij tijdens de crisis niet genoodzaakt medewerkers te ontslaan.

Het gevolg van de reservecapaciteit is dat de productie kon herstellen, terwijl de werkgelegenheid niet toenam of zelfs afnam. Eind 2010 werd weer een groei van de werkgelegenheid zichtbaar, maar over 2010 gemiddeld, is de werkgelegenheid gedaald.

In 2011 en 2012 zal de werkgelegenheid weer groeien, in beide jaren met zo'n 67 duizend banen. Deze groei is historisch gezien als matig te kwalificeren. Gewoonlijk groeit de werkgelegenheid in perioden van economisch herstel met (meer) dan het dubbele aantal.

#### *Toename werkgelegenheid in zorg & welzijn en de uitzendsector*

De werkgelegenheid in de zorg- en welzijnssector groeit, crisis of niet, in alle jaren fors. Daarnaast zien we met name herstel in de zakelijke dienstverlening, waar het uitzendwezen onderdeel van is, deze sector reageert snel op economische ontwikkelingen. Werkgevers zullen bij economisch herstel voorzichtig zijn in hun personeelsbeleid en in eerste

instantie het flexpersoneel uitbreiden voordat zij overgaan tot het in dienstnemen van vast personeel.

### ***Afname werkgelegenheid in industrie en openbaar bestuur***

De werkgelegenheid in de industrie krimpt, ondanks een productieherstel. In deze sector is sprake van een langdurige trend van minder personeel. Ook in het openbaar bestuur neemt de werkgelegenheid naar verwachting af, dit wordt veroorzaakt door de voorgenomen bezuinigingen.

### ***Werkgelegenheid trekt in alle arbeidsmarktregio's aan***

De verwachting is dat dit en volgend jaar de werkgelegenheid in alle dertig arbeidsmarktregio's groeit. Flevoland laat verreweg de hoogste groei zien, gevolgd door Zuid-Gelderland. Maar ook de noordvleugel<sup>4</sup> van de Randstad doet het goed.

### ***Aantal vacatures groeit matig***

Het aantal vacatures groeit, maar blijft fors lager dan het niveau van voor de crisis. Het aantal *ontstane vacatures*<sup>5</sup> reageert snel op een

---

<sup>4</sup> De Randstad wordt vaak onderverdeeld in een noord- en zuidvleugel; de noordvleugel betreft het gebied rond Amsterdam en Utrecht, de zuidvleugel Den Haag (Haaglanden) en Rotterdam (Rijnmond).

<sup>5</sup> Vacatures worden op verschillende manieren gemeten. Meestal worden de begrippen openstaande en ontstane vacatures gebruikt.

economische omslag. Toen de economie in 2010 weer groeide, liet ook het aantal ontstane vacatures een voorzichtige groei (+2%) zien. In 2011 en 2012 zet deze ontwikkeling door: in 2011 zullen 817.000 vacatures ontstaan en in 2012 841.000.

Het gaat daarbij vooral om vervangingsvacatures, uitbreidingsvacatures zijn er ook, zij het beperkt. De meeste bedrijven en instellingen zullen hun personeelsbestand niet of nauwelijks uitbreiden.

### **C.3] Aanbod van arbeid**

#### ***Omvang beroepsbevolking groeit enigszins***

In 2011 krijgt de babyboom van direct na de Tweede Wereldoorlog voor het eerst AOW, daardoor daalt de *potentiële beroepsbevolking*<sup>6</sup>. Groei van de *beroepsbevolking* moet daarom komen uit een *toename van de arbeidsparticipatiegraad*. Op dit gebied tekenen zich een aantal dominante ontwikkelingen af:

- *Ouderen en vrouwen participeren steeds meer op de arbeidsmarkt; vooral het aandeel 45-plussers is de afgelopen tien jaar sterk gestegen, namelijk van 30% naar 40%.*

---

Het aantal *openstaande vacatures* geeft op enig moment de voorraad onbezette arbeidsplaatsen aan. In deze arbeidsmarktprognose wordt uitgegaan van het aantal vacatures dat in een jaar ontstaat, omdat het aantal *ontstane vacatures* een beter beeld geeft van de dynamiek op de arbeidsmarkt. De dynamiek geeft de kans op een baan voor werkzoekenden het beste weer.

<sup>6</sup> Begrippen *potentiële beroepsbevolking* en *beroepsbevolking* → zie kader pagina 6.

- Door het economisch herstel wordt de *aantrekkingskracht van de arbeidsmarkt groter*; meer personen bieden zich aan op de arbeidsmarkt.
- *De beroepsbevolking veroudert*; gezien ouderen minder vaak zullen gaan participeren op de arbeidsmarkt, heeft de veroudering een reducerende invloed op de gemiddelde participatiegraad.

In 2010 daalde de beroepsbevolking met 29.000, in 2011-2012 wordt een groei met respectievelijk 33.000 en 43.000 verwacht. Deze groei is historisch gezien laag.

### **Ontwikkeling beroepsbevolking verschilt regionaal**

In meer dan tweederde van de arbeidsmarktregio's daalt de potentiële beroepsbevolking. Echter, in bijna alle arbeidsmarktregio's compenseert de groei van de participatiegraad de daling van de bevolking. Alleen in de Limburgse regio's, Zeeland en de Achterhoek daalt de beroepsbevolking.

### **Lichte daling aantal (niet werkende) werkzoekenden**

Op landelijk niveau groeit de werkgelegenheid sneller dan de beroepsbevolking, met als gevolg dat het aantal (niet werkende) werkzoekenden in 2011 en 2012 zal dalen.<sup>7</sup> Het aantal NWW komt eind 2012

<sup>7</sup> Het aantal werkzoekenden wordt bepaald door de combinatie van vraag- en aanbodontwikkelingen:

- Meer vraag op de arbeidsmarkt reduceert het aantal werkzoekenden.
- Meer aanbod op de arbeidsmarkt leidt tot meer werkzoekenden.

naar verwachting uit op 430.000, maar de werkgelegenheidsontwikkeling pakt niet voor iedereen gunstig uit;

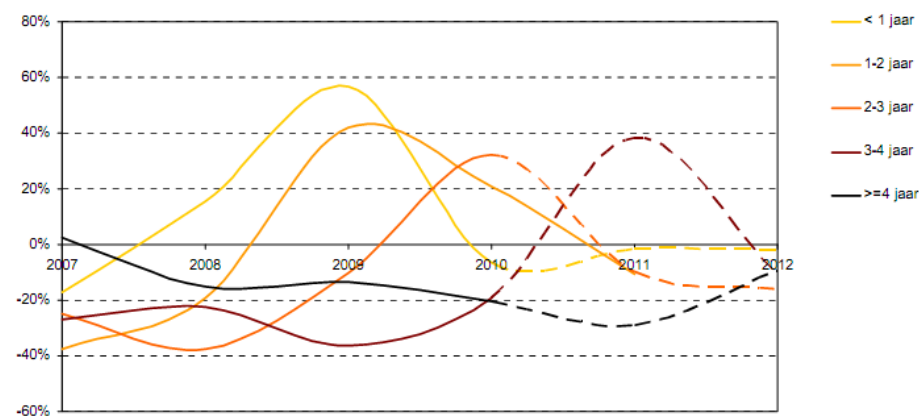
- **Leeftijd**

Het aantal NWW daalt in de periode 2011-2012 in alle leeftijdsgroepen, maar het aantal werkzoekenden uitgedrukt als percentage van de beroepsbevolking is hoger naar mate de leeftijd toeneemt.

- **Opleidingsniveau**

De arbeidsmarktsituatie van laagopgeleiden blijft ongunstig: het aantal NWW als percentage van de beroepsbevolking ligt veel hoger dan die van middelbaar en hoger opgeleiden. We zien dan ook dat iets minder dan de helft van alle werkzoekenden laagopgeleid is.

- **Duur werkzoekend**



Bovenstaande grafiek schetst de ontwikkeling van het aantal niet werkende werkzoekenden naar duur. Het aantal langdurig niet werkende

werkzoekende (alle categorieën) zal naar verwachting pas vanaf eind 2012 een dalende tendens laten zien<sup>8</sup>.

### **Geleidelijk herstel op de middellange termijn**

De economische ontwikkeling op de middellange termijn blijft ongewis.

Voorlopig wordt uit gegaan van de volgende cijfers voor 2013-2016:

- Een gemiddelde economische groei van 1¼%;
- De groei van de vraag naar arbeid is naar verwachting een bescheiden 0,4% per jaar;
- De potentiële beroepsbevolking krimpt, maar de arbeidsparticipatie groeit trendmatig, er wordt gerekend op een voorzichtige groei van de beroepsbevolking.
- De banengroei overtreft de groei van de beroepsbevolking, hierdoor ontstaat ruimte voor een bescheiden daling van de werkloosheid.

<sup>8</sup> Aanvankelijk loopt, door de extra nieuwe instroom in het werkzoekendenbestand tijdens de recessie, de categorie met een werkzoekendenduur van minder dan 1 jaar snel op. We zien in de figuur dat in deze duurklasse een omslag plaatsvindt van een daling naar een groei: het snijden van de gele lijn met de x-as. Op dat moment daalt het aantal personen in de andere duurklassen nog steeds. Een jaar later (medio 2009) is de hogere instroom zichtbaar in een groeiend aantal personen dat 1 tot 2 jaar werkzoekend is. Het aantal personen dat 2 tot 3 jaar werkzoekend is, loopt vanaf medio 2010 op. Zo is de verwachting dat in de loop van 2011 het aantal langdurig werkzoekenden (3-4 jaar) gaat oplopen. Het duurt dus enige tijd voordat de hogere instroom uit het verleden zichtbaar is in de verschillende duurklassen van werkzoekenden. De paradox is dat het aantal langdurig werkzoekenden toeneemt, terwijl de economie al weer enige tijd herstelt. Het werkzoekendenprobleem in 2011 heeft dus twee gezichten. Het aantal niet werkende werkzoekenden neemt af, maar de samenstelling wordt dit jaar ongunstiger (meer langdurig werkzoekenden).

### **Intermezzo Krappe arbeidsmarkt komt terug**

#### **Handen tekort**

Onderzoeksinstelling SEO heeft in opdracht van uitzendorganisatie Randstad een langetermijn studie gedaan naar het tekort aan werknemers op de lange termijn in Europa<sup>4</sup>. SEO verwacht dat tot 2050 de beroepsbevolking afneemt. Er ontstaat een 'potentiële werkgelegenheidskloof'. In Nederland zou de kloof ongeveer 9% van de beroepsbevolking zijn. Dit komt overeen met een tekort van 500 à 700 duizend personen. De analyse van SEO/Randstad sluit aan op het advies van de commissie Arbeidsparticipatie<sup>5</sup>. De beide bronnen concluderen dat zonder maatregelen, de Nederlandse arbeidsmarkt sterk verkrapt en dat forse maatregelen noodzakelijk zijn.

#### **Een alternatieve visie: de arbeidsmarkt past zich aan**

Een andere visie geven medewerkers van het CPB in hun artikel over bevolkingskrimp en arbeidsmarkt<sup>6</sup>. Volgens het CPB daalt de potentiële beroepsbevolking de komende vijftien jaar tijd met 300 duizend. Na verloop van tijd gaat ook de beroepsbevolking dalen. De opstellers van de notitie stellen zich de volgende vragen: Zal de Nederlandse arbeidsmarkt geconfronteerd worden met structureel tekort aan arbeid? Daalt de werkloosheid tot een zeer laag niveau? Op beide vragen is het antwoord volgens de auteurs ontkennend. Op elke markt, dus ook de arbeidsmarkt, geldt het mechanisme dat vraag en aanbod bij elkaar brengt:

- Als het aanbod van arbeid afneemt, is er in eerste instantie een tekort op de arbeidsmarkt: er heerst krapte.
- Op de lange termijn is een tekort echter niet houdbaar. Actoren passen hun gedrag namelijk aan. Bijvoorbeeld werknemers weten hogere lonen af te dwingen (hoewel de internationale concurrentie natuurlijk wel een limiet stelt aan de loongroei):
  - Bij hogere lonen, treden meer mensen toe op de arbeidsmarkt toe en neemt het arbeidsaanbod toe.
  - Door de hogere loonkosten gaan werkgevers op zoek naar alternatieven. Bijvoorbeeld technologische vernieuwing, vervangen van menskracht door machines (voorzover mogelijk in een kennis-economie) en outsourcing naar het buitenland.Eventueel hogere loonkosten leiden tot hogere prijzen van producten en zorgt voor minder vraag naar het product. Minder vraag naar het product leidt weer tot een lagere vraag naar arbeid.

Dus door het marktmechanisme vindt vraag en aanbod elkaar op langere termijn.

De werkloosheid vertoont op de lange termijn een tendens naar zeker evenwicht (evenwichtswerkloosheid). Deze evenwichtswerkloosheid wordt mede bepaald door sociale zekerheid en arbeidsmarktinstuties. Een lagere beroepsbevolking geeft volgens deze visie niet zomaar een lagere evenwichtswerkloosheid. Dat de krimp van de beroepsbevolking niet vanzelfsprekend met een lagere werkloosheid samengaat wordt bevestigd door internationale cijfers. Zo geeft Paul de Beer<sup>7</sup> aan dat in de zes EU-landen waar de bevolking kromp (1997-2007), de werkloosheid hoger was dan elders. Natuurlijk spelen ook andere factoren een rol, maar we zien dat een krimpende beroepsbevolking geen garantie biedt voor een lage werkloosheid.

#### **Wel of geen krapte?**

Op de korte en middellange termijn wordt de krapte in de Nederlandse economie beïnvloed door de conjunctuur. De bovengenoemde aanpassingsmechanismen hebben een zekere tijd nodig. Zo groeiden de lonen bij aanvang van de economische crisis nog fors terwijl de economie ongekend hard kromp. Immers de CAO-afspraken waren nog gemaakt in economisch goede tijden. Daarom is het te verwachten dat op de korte en middellange termijn, als de economie aantrekt, sprake is van krapte op de arbeidsmarkt. Met name in bepaalde sectoren en beroepen en sommige regio's zijn er kwalitatieve discrepanties. Op de lange termijn passen actoren echter hun gedrag aan en zijn er aanpassingsmechanismen werkzaam die tekorten verminderen.

<sup>4</sup> SEO in opdracht van Randstad, 'Bridging the gap', juni 2010.

<sup>5</sup> Commissie Arbeidsparticipatie, 'Naar een toekomst die werkt', juni 2008.

<sup>6</sup> R. Euwels, K. Folmer, T. Knaap, M. Volkerink, 'Bevolkingskrimp en de arbeidsmarkt' in Nidi, 'Bevolkingsvraagstukken in Nederland anno 2009', rapport nr. 80, 2009.

<sup>7</sup> Paul de Beer, 'Iedereen aan het werk?' in bijdragen aan de SCP-studiemiddag 2010.

## **Colofon:**

DSG Monitor is een uitgave van De Sluis Groep en DSG Werk en wordt elk kwartaal uitgegeven.

### **Redactie:**

Sofie Stolwijk

Ivo Korte

### **Druk en verspreiding:**

De Sluis Groep N.V. te Woerden

### **Verspreiding:**

Onder bestuurders, beleidsmakers en werkgevers in de gemeenten Bodegraven, Oudewater, Montfoort en Woerden

### **Redactieadres:**

De Sluis Groep

t.a.v. Carolien Verbraak

Carrosserieweg 1

3445 BC Woerden

0348 49 79 34